

Qu'en est-il de la santé et de la sécurité?

La santé et la sécurité sont des priorités absolues pour Signum Wireless. Health Canada a établi des lignes directrices relatives à l'exposition aux champs électromagnétiques, connues sous le nom de Safety Code 6, afin d'assurer l'exploitation sécuritaire des installations d'antennes sans fil. Signum Wireless veille à ce que toutes ses installations fonctionnent bien en deçà des limites permises, en tenant compte de toutes les sources existantes ainsi que des effets combinés des co-implantations supplémentaires de fournisseurs.

Le Safety Code 6 de Health Canada peut être consulté à l'adresse suivante :

http://www.hc-sc.gc.ca/ewh-semt/pubs/radiation/radio_guide-lignes_direct/index-eng.php

Signum Wireless atteste que le système d'antennes radio décrit dans le présent avis sera construit conformément au National Building Code of Canada, y compris toutes les CSA Radio Communications Regulations applicables.

Les procédures réglementaires et de consultation relatives aux antennes de télécommunication sont décrites dans le document d'ISDE CPC 2-0-03, Issue 6 (mise à jour en 2022).

Signum Wireless atteste que le système d'antennes radio décrit dans le présent avis respectera les exigences de sécurité aéronautique de Transport Canada / NAV Canada. Les deux organismes n'ont pas encore complété l'examen de la proposition.

L'installation proposée comprendra une enceinte clôturée de 12 m x 12 m, munie d'une clôture en mailles losangées surmontée de fil barbelé autour de la base de la tour et des abris d'équipement, ainsi qu'un portail verrouillé.

Qu'en est-il de l'environnement?

Signum Wireless atteste que le système d'antennes radio décrit dans le présent avis est exempt de l'Impact Assessment Act.

Comment puis-je participer?

Signum Wireless s'engage à mener une consultation publique efficace. Vous êtes invité(e) à transmettre vos commentaires ou questions concernant cette proposition à Signum Wireless par la poste, par courrier électronique ou par télécopieur. Vous êtes également invité(e) à participer à une séance d'information publique en personne, qui aura lieu à une date à déterminer, à une heure à déterminer. Veuillez consulter les renseignements ci-dessous concernant le lieu :

North Dumfries Community Complex

2958 Greenfield Rd

Ayr, ON NOB 1E0

Room: The Dumfries Room

Afin de vous assurer que vos commentaires ou questions soient pris en compte, vous devez répondre au plus tard à la fin de la journée ouvrable (17 h 00) à une date à déterminer, aux coordonnées suivantes :

FONTUR International Inc.

70 East Beaver Creek Road, Suite 22

Richmond Hill, ON L4B 3B2

Fax: 866-234-7873

Email: ON1719.signum.info@fonturinternational.com

Votre contact auprès du gouvernement fédéral (ISDE)

ATTENTION: Tower Issue – 1550 Morrison Rd, North Dumfries ON–ON1719

Southwestern Ontario District Office

4475 North Service Road, Suite 100

Burlington, ON L7L 4X7

Telephone: 1-855-465-6307

Fax: 905-639-6551

Email: spectrumswodo-spectrebdsoo@ised-isde.gc.ca

Votre contact auprès de l'autorité responsable de l'aménagement du territoire

Brock Linklater, BURPI

Senior Planner

Township of North Dumfries

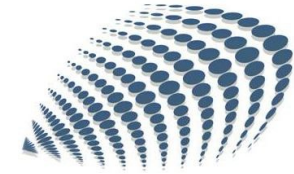
106 Earl Thompson Rd, 3rd Floor

P.O. Box 1060

Email: blinklater@northdumfries.ca

Pour plus d'information

Renseignements généraux provenant d'Innovation, Science and Economic Development Canada (ISED) : <http://strategis.ic.gc.ca/antenna>



SIGNUM WIRELESS

Avis à la communauté

Pour une tour de télécommunication de 60 m

Située à :1550 Morrison Rd, North Dumfries



Coordonnées:

43.337358

-80.251686

Code de site: ON1719

Votre autorité locale en matière d'aménagement du territoire

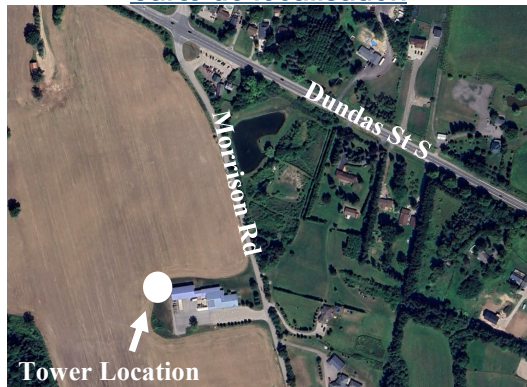
La division de la planification de la Township of North Dumfries examine les tours de télécommunication proposées dans la municipalité conformément au Telecommunication Tower and Telecommunication Antenna Preferred Location Protocol. Le rôle de la municipalité consiste à formuler des commentaires sur les tours de télécommunication à l'intention des promoteurs et d'Innovation, Science and Economic Development (ISED). Le gouvernement fédéral détient la compétence exclusive en matière d'approbation et de délivrance des licences pour les tours de télécommunication.

L'obligation de consultation est décrite dans la Client Procedure Circular (CPC) 2-0-03 d'ISED. L'objectif de la consultation est de s'assurer que les autorités responsables de l'aménagement du territoire soient informées des structures d'antennes importantes proposées et que les systèmes d'antennes soient déployés d'une manière tenant compte du milieu environnant.

Les règlements de zonage et les approbations de plans d'implantation ne s'appliquent généralement pas à ces installations, et aucun permis de construire n'est requis. Signum Wireless s'engage à consulter l'autorité locale responsable de l'aménagement du territoire (la division de la planification de la Township of North Dumfries) ainsi que les résidents, conformément aux exigences d'ISED.

Le présent avis public a été conçu afin de fournir toute l'information requise par ISED aux propriétés situées à l'intérieur d'un rayon de consultation de 180 mètres, mesuré à partir du centre de la tour.

Carte de localisation



Pourquoi une nouvelle tour est-elle nécessaire?

L'objectif de la tour est de fournir une couverture cellulaire aux résidents, aux entreprises et aux usagers de passage du secteur. Une antenne radio et une tour constituent les deux éléments essentiels d'un système de radiocommunication. L'antenne permet l'émission et la réception des signaux, tandis que la tour élève l'antenne au-dessus des obstacles tels que les arbres et les bâtiments afin d'assurer une transmission claire.

Chaque station radio et son système d'antennes desservent une zone géographique précise, souvent appelée « cellule ». Le système doit être soigneusement implanté afin d'assurer une bonne qualité de signal sur l'ensemble de la cellule, sans interférer avec les stations voisines. Dans les zones où les cellules sont nombreuses, les antennes peuvent être installées à une hauteur moindre. Toutefois, dans les zones où les cellules sont plus vastes, une hauteur plus élevée est nécessaire afin d'assurer une couverture adéquate.

Dans le présent cas, les clients de Signum Wireless ont déterminé qu'il est nécessaire d'installer de nouvelles antennes afin d'assurer une couverture continue et un service fiable pour les usagers de North Dumfries. Le site proposé a été choisi afin d'éviter des situations problématiques telles qu'une mauvaise qualité des appels vocaux et des données, des appels interrompus ou l'impossibilité d'établir une communication mobile dans le secteur visé.

Où sera-t-elle située?

Le site proposé pour la tour est situé au 1550 Morrison Rd, North Dumfries, ON, N1R 5S2, à environ 130 mètres à l'ouest de Morrison Rd et 375 mètres au sud de Dundas St S.

Signum Wireless appuie fortement la co-implantation sur les tours et structures existantes. L'utilisation d'infrastructures existantes permet de réduire le nombre de nouvelles tours nécessaires et constitue généralement une solution plus rentable. Malheureusement, aucune structure existante dans le secteur ne constituait une solution de rechange viable. La tour la plus proche se trouve à environ 2,9 km du site proposé.

La tour proposée pourra être partagée par plusieurs fournisseurs de services, ce qui éliminera la nécessité d'implanter d'autres infrastructures de télécommunication dans le secteur immédiat.

À quoi ressemblera la tour?

Signum Wireless propose l'installation d'une tour tri-pôle en treillis de 60 mètres afin d'améliorer la couverture actuellement insuffisante dans votre secteur et de permettre l'installation d'équipements pour plusieurs fournisseurs de services.

Une simulation de la tour proposée est présentée ci-dessous.

Simulation de la tour



Image actuelle de la propriété

